



GUIDE MÉTHODOLOGIQUE

du processus d'écoute du peuple de Dieu
en pèlerinage en Amérique latine et dans les Caraïbes

NOUS SOMMES TOUS DES DISCIPLES
MISSIONNAIRES À SAÏDA >>>



**ASAMBLA
ECLESIAL**
DE AMÉRICA LATINA
Y EL CARIBE

FRANÇAIS



Resumé

1.	Résumé	3
2.	Principes et hypothèses du processus d'écoute	6
3.	Caractéristiques essentielles et composition des auditeurs	8
	3.1. Qu'est-ce qu'une activité communautaire à la lumière de la synodalité?	8
	3.2. Qu'est-ce qu'une activité communautaire à la lumière de la synodalité et dans le cadre du processus d'écoute du CELAM ?	9
	3.3. Quelles activités peuvent être réalisées et valables pendant le processus d'écoute ?	9
	3.4. Qui participe aux activités d'écoute ?	10
	3.5. Qui est responsable de l'écoute communautaire ?	10
4.	Recommandations importantes sur les aspects opérationnels	11
	4.1. Articulation:	11
	4.2. Réalisation des activités:	11
	4.2.1. Activités en face à face	12
	4.2.2. Activités en ligne	13
	4.3. Aspects procéduraux:	13
	4.4. Composantes importantes des activités:	15
5.	Tutoriels	15
6.	Contacts	15
7.	Prière de l'Assemblée	16
8.	Referências:	31

1. Introduction

“LA SYNODALITÉ ECCLÉSIALE EST UN SIGNE DE CORESPONSABILITÉ DE TOUT LE PEUPLE DE DIEU DANS LA CONSTRUCTION DE SON ROYAUME [...] “. (DOCUMENT POUR LE VOYAGE, N ° 70)

L'Église d'Amérique latine et des Caraïbes vit un temps de grâce. C'est le moment de la préparation de la célébration de sa première Assemblée ecclésiastique, qui se déroulera dans sa phase face-à-face du 21 au 28 novembre 2021, au Sanctuaire de Notre-Dame de Guadalupe au Mexique, et simultanément dans plusieurs d'autres endroits au Mexique, dans toute la région.

L'Assemblée ecclésiastique entend répondre à la question suivante : Quels sont les nouveaux défis pour l'Église en Amérique latine et dans les Caraïbes, à la lumière de la Ve Conférence générale d'Aparecida, des signes des temps et du Magistère du Pape François, à la Première Montage et en route vers 2031 + 2033? En ce sens, le processus de tenue de l'Assemblée vise à :

- Faire revivre l'Église d'une manière nouvelle, en présentant une proposition réparatrice et régénérante.
- Être un événement ecclésial dans une clé synodale, et pas seulement épiscopale, avec une méthodologie représentative, inclusive et participative.
- Rendre possible un souvenir reconnaissant d'Aparecida pour gérer l'avenir.
- Être un jalon ecclésial qui peut relancer les grands thèmes qui ont surgi à Aparecida et reprendre des thèmes et des agendas choquants. C'est un kairós. Un signe partagé avec d'autres continents d'où peuvent germer de nombreux fruits.
- Reconnecter les cinq conférences générales de l'épiscopat d'Amérique latine et des Caraïbes, reliant le magistère latino-américain au magistère du pape François, marquant trois étapes : de Medellín à Aparecida, d'Aparecida à Querida Amazonia, de Querida Amazonia au Guadalupano Jubilé et de la Rédemption en 2031 + 2033.

 **NOUS ASPIRONS À AVOIR LA PLEINE ET LARGE PARTICIPATION DE TOUT LE PEUPLE DE DIEU QUI EST EN PÉLERINAGE EN AMÉRIQUE LATINE ET DANS LES CARAÏBES**

Nous aspirons à la pleine et large participation de tout le peuple de Dieu en pèlerinage en Amérique latine et dans les Caraïbes, afin que cette Assemblée soit une véritable célébration de notre identité ecclésiale au service de la vie. Cet événement se veut une véritable expression d'une présence qui accueille les espoirs et les désirs de toutes les femmes et tous les hommes qui composent l'Église, surtout dans une période de crise profonde, et où la cohérence avec l'Évangile de Jésus sera le geste vivant cela donnera de la pertinence à notre être et sera au milieu des cris des pauvres et de Soeur Mère Terre en ce temps de la Pandémie COVID19, et de toutes les autres pandémies que cela révèle.

Il est essentiel que toutes les femmes et tous les hommes qui composent l'Église du Christ en Amérique latine et dans les Caraïbes qui veulent apporter leur parole et leur témoignage, demandent leur participation au vaste processus d'écoute qui doit nécessairement vous atteindre à travers leurs

évêques et les organisations diocésaines, paroisses, Caritas, autres organisations ecclésiales, congrégations religieuses, mouvements laïcs et autres institutions ecclésiales et sociales.

Ce processus d'écoute, dans la perspective synodale, sera la base de notre discernement, et nous éclairera pour guider les étapes futures que, en tant qu'Église dans la région et en tant que CELAM, nous devons accompagner aujourd'hui Jésus incarné au milieu du peuple, dans son « sensus fidei » qui est son sens de la foi. Ce processus d'écoute se déroulera entre avril et juillet de cette année 2021, nous vous demandons donc d'être attentifs et de demander à vos instances ecclésiales de référence de participer. Rappelons-nous ce que le Pape François nous dit dans la Constitution apostolique "Episcopalis Communio" :

«[...] LE PROCESSUS SYNODAL A SON POINT DE DÉPART ET AUSSI SON POINT D'ARRIVÉE DANS LE PEUPLE DE DIEU, SUR LEQUEL LES DONS DE LA GRÂCE DOIVENT ÊTRE DÉVERSÉS PAR L'ESPRIT SAINT À TRAVERS L'ASSEMBLÉE DES PASTEURS. "[N. 7]

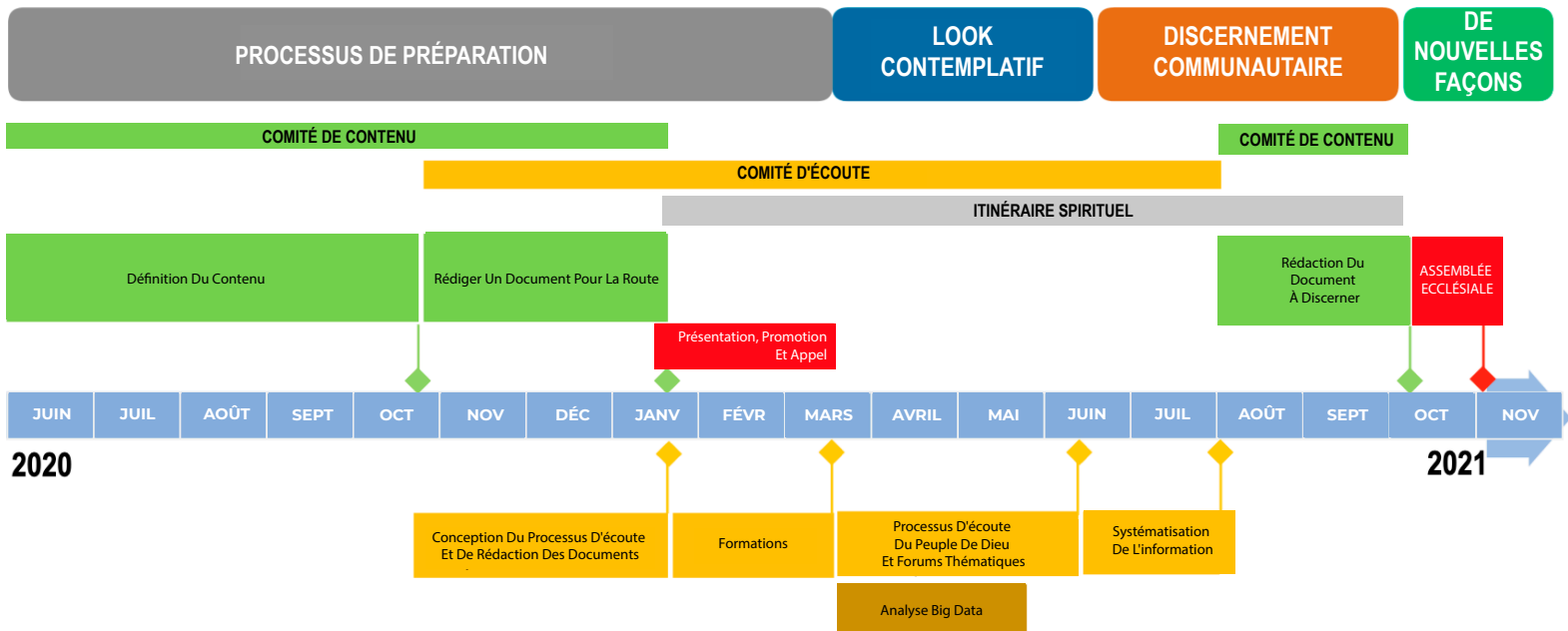
Ce Guide méthodologique, préparé par le comité interdisciplinaire responsable du processus d'écoute de l'Assemblée, vise à promouvoir une écoute active avec le peuple de Dieu, à faciliter une compilation adéquate des informations importantes qui seront générées à partir des différents dialogues et activités à développer, et qui sera le fil conducteur de tout le processus de discernement vers et pendant l'Assemblée. C'est un support pour pouvoir prioriser adéquatement, et présenter avec plus de force les voix concrètes de tous les territoires, en plus de favoriser la plus grande participation possible des différents acteurs organisés dans les territoires. Un instrument qui marche en communion avec l'instrument de travail de l'Assemblée ecclésiale.

Le document est organisé avec des principes méthodologiques et des hypothèses ; les caractéristiques essentielles et la composition des robinets ; recommandations importantes sur les aspects opérationnels du processus d'écoute et de ses activités; et des tutoriels pour l'utilisation de la plate-forme où les informations du processus d'écoute seront insérées. Voici une image qui illustre l'organisation de la chronologie qui sera parcourue dans le processus d'écoute :



ASAMBLEA ECLESIAL
DE AMÉRICA LATINA Y EL CARIBE

LIGNE DE TEMPS



2. Principes méthodologiques et hypothèses du processus d'écoute

Le processus d'écoute à développer a, en plus des intentions décrites dans l'introduction de ce guide et des approches abordées dans l'instrument de travail, un ensemble de principes et d'hypothèses méthodologiques qui devraient guider et inspirer les activités visant le processus d'écoute développer. Les principes généraux de l'écoute sont :

- Offrir une opportunité, à travers le processus d'écoute synodale, le rôle moteur de tout le peuple de Dieu en Amérique latine et dans les Caraïbes, en s'inspirant du souvenir des fruits, des progrès expérimentés et des tâches en suspens dans l'Église latino-américaine depuis Aparecida.
- Écoutez qu'il configure un itinéraire ecclésial / pastoral et de profonde synodalité, avec la participation de l'épiscopat, du clergé, des diacres, des laïcs, des religieux, d'autres chefs, personnes et institutions, et d'autres personnes de bonne volonté qui contribuer véritablement et respectueusement au processus.
- Mener un processus d'écoute large et synodal qui encourage et renforce l'organisation et l'articulation de petits processus de réflexion communautaire.
- Le développement d'une méthodologie d'analyse de données avec une sensibilité profonde et une fidélité à l'écoute réalisée, qui considère dans l'organisation des questions et la méthodologie du processus l'expérience d'écoute réalisée dans la préparation du Synode de l'Amazonie, qui inspire profondément ce

processus.

- L'impératif que la question de l'écoute et le processus d'organisation de l'Assemblée soient guidés dans les espaces stratégiques de l'Église dans la région ALC et ses territoires, ainsi que les membres de cette Église dans d'autres endroits comme l'Amérique du Nord.
- Le besoin de clarté dans les notes méthodologiques et opérationnelles sur le profil des activités à mener tout au long du processus d'écoute (espaces individuels et surtout communautaires à différents niveaux, forums thématiques et autres).
- Le processus prendra provisoirement en compte quatre langues utilisées dans les territoires du continent latino-américain et des Caraïbes (espagnol, portugais, anglais et français) pour élargir les possibilités. Cependant, en raison de sa portée et de son utilisation accrue, la priorité sera donnée aux langues espagnole et portugaise.
- Le développement de l'écoute a pour impératif les connexions avec le processus de développement du contenu, avec la spiritualité et les stratégies de communication comme dynamiques transversales tout au long du processus, imprégnées de suivi, d'accompagnement et d'évaluation permanente.

Le processus d'écoute doit partir de l'action pastorale, d'un regard sur la réalité et son contexte personnel et ecclésial. Les réflexions des actions pastorales doivent être en rapport avec les thèmes soulevés par le « Document pour le voyage ».

Outre les principes énumérés ci-dessus, certaines hypothèses méthodologiques sont également importantes et peuvent contribuer à la compréhension de l'ensemble du processus d'écoute, ce sont :

- La méthodologie de tout le processus d'écoute est en communion avec la proposition du Document pour le Chemin de l'Assemblée, comme inspiration et lumière pour le chemin à suivre. En ce sens, les processus d'écoute doivent avoir dans ce Document, et dans les expériences pastorales elles-mêmes, le principal point de référence pour la consultation.
- Le processus d'écoute sera développé à travers des activités collectives et des contributions individuelles, avec des enregistrements réalisés grâce à l'utilisation d'une plateforme de collaboration en ligne sur le site Web de l'Assemblée ecclésiale, dans sa section « ÉCOUTER » (www.asambleecllesial.lat).
- Il y aura la possibilité d'une inscription progressive sur la plateforme, avec l'inclusion d'informations en ligne et hors ligne, ainsi que la garantie de diverses formes de participation (texte, voix, vidéo, image, etc.).
- Les territoires peuvent organiser des espaces d'écoute communautaire de manière synchrone (en temps réel sur des plateformes virtuelles) et asynchrone (avec une période pour ajouter des contributions).
- À la discrétion de leurs réalités, ils peuvent organiser des activités communautaires et des forums thématiques (en face à face et / ou virtuels) avec des appels axés sur des sujets spécifiques qui sont décrits tout au long du contenu général du processus d'écoute et avec la profondeur requise sur certains sujets selon le Document pour le Chemin.
- Chaque Conférence épiscopale et tous les différents organes et instances ecclésiales participants, ainsi que les commissions de l'Assemblée ecclésiale, articuleront les processus de formation, de sensibilisation et de mobilisation, ainsi qu'en conjonction avec les Conférences nationales des religieux et nationales et latino-américaines Institutions.

**LA MÉTHODOLOGIE DE L'ENSEMBLE
DU PROCESSUS D'ÉCOUTE
EST EN COMMUNION AVEC LA
PROPOSITION DU DOCUMENT POUR
LE CHEMIN DE L'ASSEMBLÉE**



3. Caractéristiques essentielles et composition des

Éléments importants pour comprendre le processus d'écoute en préparation de l'Assemblée, dont la compréhension sont les caractéristiques essentielles des écoutes à réaliser, ainsi que la composition des activités liées aux écoutes.

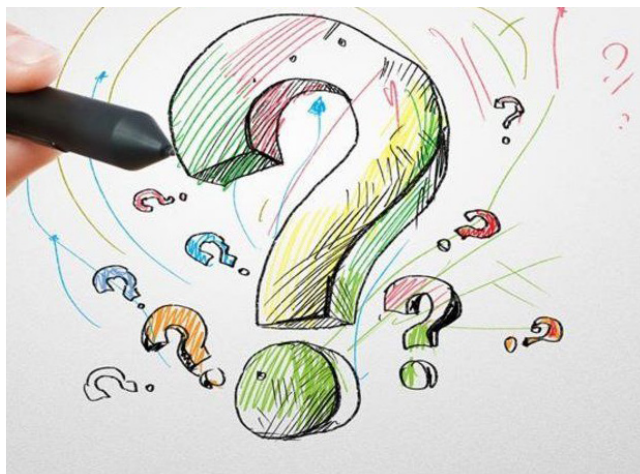
3.1. Qu'est-ce qu'une activité communautaire à la lumière de la synodalité ?

Bien qu'il s'agisse d'un espace et d'un mouvement de consultation large et significatif, il est important que tous les participants sachent clairement que : C'est un espace de consultation et de dialogue collectif pour répondre et contribuer au document de travail/consultation du 1er Congrès ecclésial du CELAM.

- C'est un espace qui entend entendre le plus grand nombre de voix possible, mais avec un objectif orienté à partir des orientations du processus d'écoute et des réalités ecclésiales locales et communautaires, avec un regard particulier sur les femmes et les hommes qui composent l'Eglise et qui ne sont généralement pas pris en compte dans les processus ecclésiaux. Un regard particulier sur les périphéries géographiques et existentielles de notre Eglise, en cherchant leur participation.
- C'est un espace qui cherche à contribuer avec l'Eglise aux nouvelles façons de répondre aux besoins du Peuple de Dieu, cohérents avec la suite de Jésus, et avec les appels et les conjonctures de la contemporanéité. Il est très important de tenir compte de ce guide méthodologique pour pouvoir y répondre de la manière la plus consensuelle possible et avec le plus grand soutien

de chaque contribution. C'est un espace qui cherche à contribuer avec l'Eglise sur les nouvelles voies pour répondre aux besoins du Peuple de Dieu dans le cadre des appels de la réalité actuelle.

- Il est très important d'examiner ce guide méthodologique pour que le questionnaire soit répondu de la manière la plus consensuelle possible dans chaque contribution. Il est important de souligner la nécessité d'orienter, à la lumière de la synodalité, les aspects liés à l'autogestion locale des activités communautaires à développer. Il s'agit d'un aspect fondamental pour la concrétisation de la synodalité et des pratiques horizontales de partage de la gestion locale. Ainsi que, de chaque réalité et de chaque nécessité, et à la discrétion de l'organisation locale, l'éventuelle possibilité de l'accompagnement d'une Commission responsable du processus d'écoute (décision sur la base de l'autogestion).



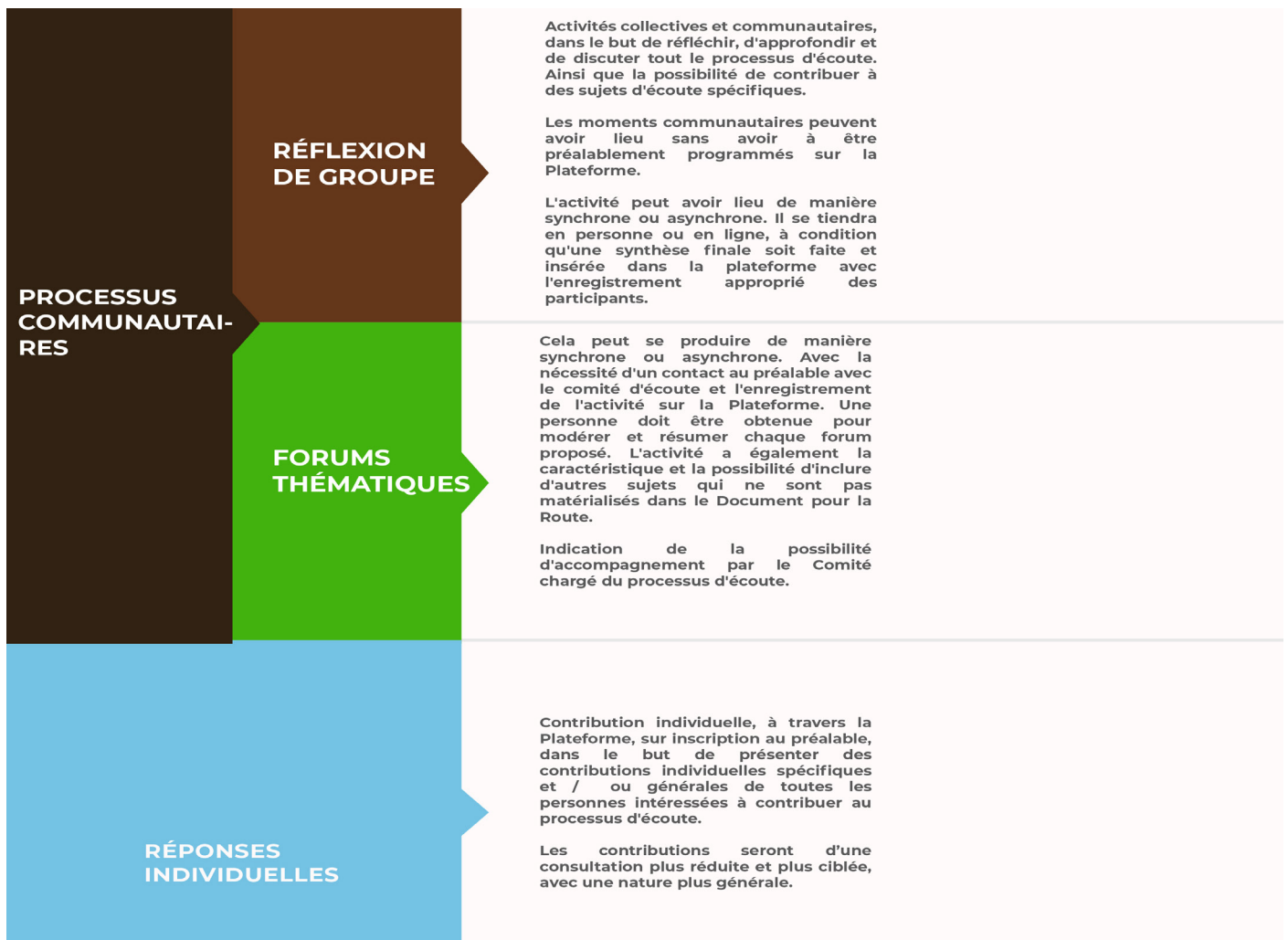
3.2 Qu'est-ce qui **n'est pas** une activité communautaire à la lumière de la synodalité et dans le processus d'écoute de la CELAM ?

- Les écoutes ne sont pas un cours, un atelier ou une réunion de planification et/ou d'évaluation.
- Il ne s'agit pas seulement d'activités ciblées comme un forum sociopolitique.
- Il n'est pas un espace pour la discussion théorique ou abstraite de l'Eglise.

Dans ce sens, il est nécessaire de comprendre l'importance de laisser de côté tout autre objectif dans les réunions et/ou activités du processus d'écoute, pour se concentrer sur l'essentiel qu'est la consultation à travers la synodalité.

3.3 Quelles sont les activités qui peuvent être menées avec succès pendant le processus d'écoute ?

En plus des informations présentées dans les hypothèses de ce document, il est nécessaire que chacun soit clair sur les activités indiquées/suggérées pour le développement du processus d'écoute, ils sont:



3.4 Qui participe aux activités d'écoute?

Puisqu'il est un processus d'écoute en vue de la tenue d'une Assemblée Ecclésiale, les suivants doivent participer:

- Tous les Peuples de Dieu organisés en Église en Amérique latine et dans les Caraïbes, tels que: laïcs, religieux, diacres, prêtres et évêques et cardinaux.
- Outre les représentants organiques, les groupes de la périphérie, les secteurs populaires, les personnes proches de l'Église qui ne font pas partie de ses structures formelles les peuples traditionnels et les communautés autochtones (paysans, quilombolas, colonos, colons riverains), comme interlocuteurs indispensables.
- Membres et / ou représentations d'organisations sociales, populaires et / ou ecclésiales, d'institutions spécialisées opérant dans les différents territoires, ainsi que des personnes de bonne volonté liées aux processus ecclésiaux.

Au vu des questions liés à la sécurité des informations et au suivi de l'ensemble du processus d'écoute, l'abonnement au préalable (de toutes les personnes participant aux espaces communautaires ou individuellement) sera une condition d'accès à la Plateforme et aux enregistrements

éventuels d'informations faites dans le processus d'écoute, car de cette manière nous pouvons également faire une caractérisation adéquate de la participation au processus, et fournir des analyses et des réflexions axées sur la préparation de l'Assemblée, et au-delà.

3.5 Qui est responsable de la conduite de l'écoute communautaire?

L'écoute, réalisée selon le principe de l'autogestion, peut être organisée en fonction de la réalité locale, mais ayant la motivation principale de la structure ecclésiale locale, en ce sens les suivants sont responsables:

- L'épiscopat, les diverses institutions ecclésiales et les principaux dirigeants des Églises particulières.
- Équipe d'articulation et / ou référents locaux désignés pour l'animation du processus d'écoute, l'organisation et la systématisation des auditeurs développés, représentant les différentes instances ecclésiales de chaque localité comprenant les juridictions ecclésiastiques, les institutions ecclésiales et divers représentants ecclésiaux.
- Membres et / ou représentations d'organisations sociales, populaires et / ou ecclésiales.

4. Recommandations importantes sur les aspects opérationnels

Sur la base des principes et hypothèses déjà présentés, les caractéristiques essentielles et les lignes directrices sur la composition de l'écoute, un ensemble de recommandations et des indications importantes sur les aspects opérationnels du processus sont présentés ci-dessous. À savoir:

4.1. Articulation:

- Si possible au niveau institutionnel ou communautaire spécifique, une commission élargie et / ou une équipe de travail locale devraient être articulées, avec une coordination préalablement définie.
- Organisation de stratégies pour partager le calendrier commun d'écoute dans les réalités des Conférences épiscopales et de toutes les instances ecclésiales impliquées, en vue de l'articulation des dialogues, des agendas et des actions communes, en vue de favoriser la synodalité et les processus post-assemblée.
- Possibilité d'organiser et de mobiliser des groupes spécialisés pour tenir des forums thématiques synchrones ou asynchrones, sur la base des thèmes présents dans l'Instrument de Travail de la 1ère Assemblée du CELAM.

4.2 Réalisation des activités:

Soin requis par le contexte pandémique:

- Il n'y a aucune raison pour laquelle la réalisation d'espaces d'écoute, lorsqu'ils sont en personne, met la santé des personnes en danger au milieu de la crise actuelle de Covid-19. Par conséquent, il est essentiel que toute action prise se fasse dans le strict respect des normes officielles locales et des protocoles ecclésiaux applicables en chaque lieu et dans chaque situation spécifique.
- Dans le cadre de la pandémie de Covid-19, il est suggéré de mener des activités virtuelles chaque fois que cela est possible et / ou nécessaire, avec l'utilisation de plates-formes qui le permettent.
- Il est proposé que des réunions communautaires organisées sous forme d'assemblées et de forums soient organisées en fonction de la réalité de chaque lieu et en tenant compte de la concentration des personnes dans un même espace physique. Ce n'est pas seulement à cause du contexte de la pandémie de Covid-19, mais aussi pour s'assurer que le processus d'écoute est large et diversifié, mais d'autre part, avec un nombre gérable de personnes pour parvenir au consensus et aux approches recherchées.

Soin dans le développement des activités:

- Il est très important que les personnes qui participent au processus d'écoute représentent la plus grande diversité possible de la réalité ecclésiale existant dans chaque communauté.
- Nous encourageons que dans tous ces espaces, en personne et à distance, un fort esprit de prière soit encouragé (en utilisant le matériel correspondant de la Commission liturgique disponible sur www.ecclesialassembly.lat), de discernement, de respect de la diversité, d'écoute active et, surtout, une invitation à tous à comprendre l'importance de cet exercice à la recherche des voix communes les plus fortes qui contribuent à promouvoir le changement et de nouveaux horizons sur le chemin de l'Église.
- Il est indiqué que, pour des raisons de suivi et d'identification des participants, tout espace d'écoute qui est enregistré peut inclure l'enregistrement dû et détaillé des participants selon le formulaire d'inscription disponible.
- Il est nécessaire, si possible, que les réponses soient publiées sur la Plateforme au cours de la session, pour garantir la fidélité dans la transcription et renforcer l'engagement dans les dialogues tenus tout au long du processus.

4.2.1 Activités en personne

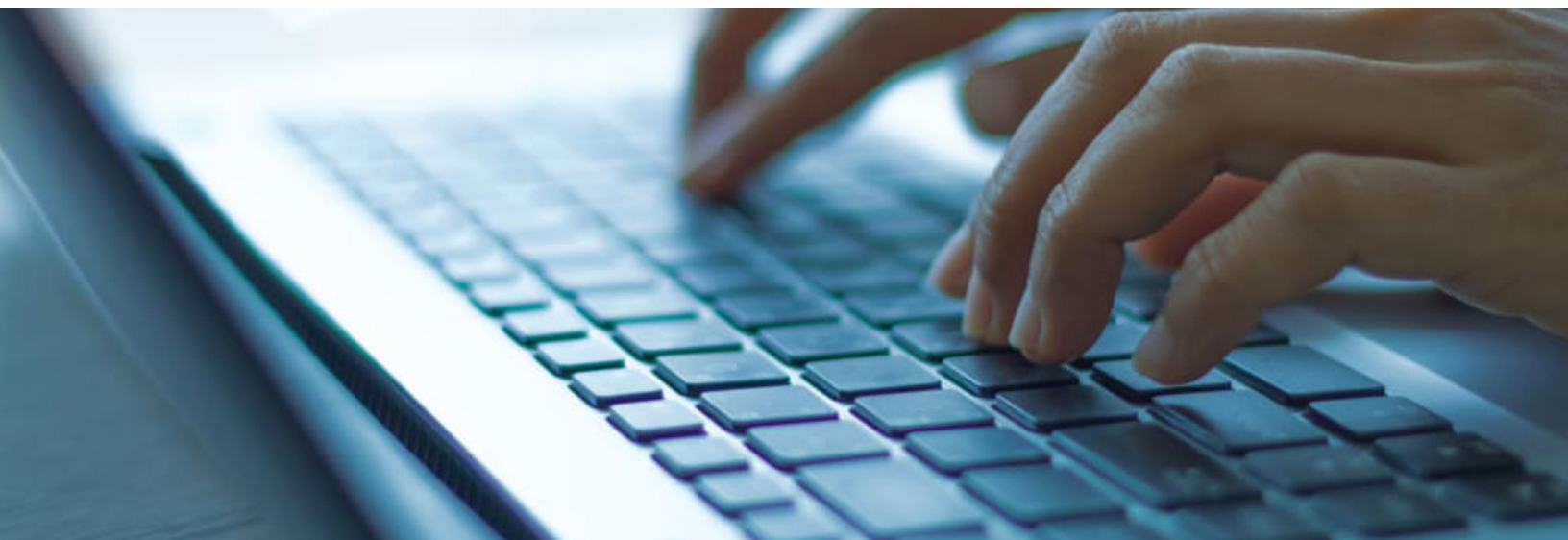
- En suivant de près les recommandations de biosécurité déjà mentionnées ci-dessus, il est suggéré que les activités se déroulent dans un endroit approprié pour pouvoir travailler en espaces plénières (avec tous les participants) et en petits groupes de travail.
- Il est recommandé d'avoir un zèle et une attention profonde dans le processus de systématisation et de rédaction de rapports sur les activités de la communauté.
- Il est demandé que, si l'activité ne dispose pas de suffisamment de temps, quelle qu'en soit la raison dans la situation, une stratégie de travail de groupe soit développée pour essayer de répondre à toutes les questions ou sélectionner au préalable les plus significatives en fonction de leur réalité et de leur expérience (ce doit être fait par l'équipe responsable de l'animation de l'activité).

IL N'Y A AUCUNE RAISON POUR QUE LA RÉALISATION D'ESPACES D'ÉCOUTE, LORSQU'ILS SONT EN PERSONNE, METTE EN DANGER LA SANTÉ DES PERSONNES AU MILIEU DE LA CRISE ACTUELLE DE COVID-19.



4.2.2 Activités en ligne autoguidées

- Envoyez le lien de connexion en avance.
- Utilisez des plates-formes de vidéoconférence telles que Zoom, Google Meet, Microsoft Teams, entre autres.
- Suggestion que les responsables de la transmission puissent se connecter avant l'activité.
- Demandez aux participants de se trouver dans un endroit confortable qui leur permet d'écouter et de participer.
- Demandez que, dans la mesure où la qualité de la connexion le permet, les caméras soient allumées pendant la session.
- Si la session est enregistrée, l'autorisation verbale doit être demandée à tout le monde et seulement si tous les participants sont d'accord.
- Même dans le cadre d'activité en ligne, il est suggéré que les réponses soient également publiées sur la plate-forme pendant la session.



4.3 Aspects procéduraux:

Compte tenu de l'ampleur du processus et de sa complexité, il est également recommandé de prendre en compte les aspects suivants détaillés de manière didac

ASPECTS	AVANT	PENDANT	APRÈS
Équipe locale	Formez une équipe de coordination et de synthèse pour mener à bien l'activité.	Prenez soin de la gestion du temps et assurez-vous que les objectifs de l'activité sont atteints. Assurer des espaces d'évaluation pendant et à la fin de l'activité, avec la présence des participants.	Cette même équipe devra animer et superviser les processus déclenchés par la réalisation de l'activité communautaire.
Annon- ce	Des stratégies larges et affirmées doivent être organisées pour l'annonce et la diffusion de l'activité, avec la possibilité d'impliquer la plus grande diversité de représentants.	Encourager la participation de différentes cultures et initiatives qui pourront partager leur spiritualité et leurs expériences au cours des différents moments de l'activité, ainsi que favoriser une diffusion ultérieure de l'événement.	
Systema- tisation	Besoin de trouver les outils de systématisation et un accès préalable à la plateforme où les informations seront insérées www.asambleaecclesial.lat	Facultatif: que pendant l'activité, la possibilité d'incorporer dans l'équipe de systématisation des participants qui manifestent leur désir de contribuer à la tâche respective soit évaluée.	Garantir un temps de qualité à l'équipe pour rassembler les billets, examiner toutes les informations et pouvoir entrer les informations définies dans l'activité sur la plateforme.
Matériel de sou- tien	Diffuser le matériel de préparation (Document pour le voyage) et le matériel de consultation aux participants.	Faciliter l'accès au matériel préparatoire, ainsi qu'à d'autres documents liés à l'activité communautaire et au processus d'écoute.	Garantir la livraison à tous les participants du rapport d'activité et des informations définies lors du processus d'écoute.
Période d'écoute	Tenez compte de la nécessité de se concentrer et de construire l'agenda des activités au cours de la période précédemment établie.	Chaque groupe de travail devrait avoir un secrétaire-facilitateur. Il est suggéré que, dans la mesure du possible, une séance plénière se tienne avec tous les participants pour suivre le processus et les questions débattues. Une dernière séance plénière est également recommandée pour garantir les faits saillants et la contribution concluante des participants. Vérifiez la possibilité d'enregistrement.	Rendre disponible le matériel traité et enregistré pendant le processus d'écoute.
Communi- cation	Organiser, avec les référents locaux de communication, un ensemble de stratégies pour partager et diffuser des informations sur le processus d'écoute.		

4.4 Composantes importantes des activités:

Certains des éléments importants et nécessaires pour les activités à réaliser dans le processus d'écoute, avec des caractéristiques essentielles et indispensables, sont reportés ci-dessous.

- **Espace spiritualité:** Il est recommandé que la spiritualité imprègne tout le processus de la réalité de l'activité, avec la garantie de moments spécifiques (début de chaque journée) ayant pour référence les guides développés pour elle par la commission liturgie et spiritualité pour maintenir l'esprit d'unité tout au long du processus.
- **Implication et animation de l'épiscopat:** Étant une assemblée ecclésiale, il est suggéré que l'épiscopat local ait un espace à partager au début de l'activité, ainsi que d'être en mesure de contribuer et de rester tout au long du processus d'écoute.
- **Logo de l'Assemblée ecclésiale:** Il est suggéré que l'identité visuelle de l'Assemblée se trouve dans l'espace où se déroule l'activité, ainsi que dans tous les matériels de communication.
- **Expressions culturelles et spirituelles:** Dans la programmation de l'activité, des moments d'échange des diverses expressions culturelles et spirituelles présentes sur le territoire et dans chaque réalité seront promus, pour promouvoir l'unité et la communion à

travers la diversité.

Sur la base des aspects énumérés ci-dessus, il est mis en évidence que les espaces de prière et d'échange spirituel / culturel **ne sont pas un complément**, une exigence ou juste une autre activité, mais sont une partie essentielle de l'attitude interne des participants pour qu'ils aient un esprit contemplatif et attitude synodale face aux divers contextes des territoires.

5. TUTORIELS

Les tutoriels (manuels) d'accès à la Plateforme, qui comprendront des informations sur le processus d'écoute, sont organisés dans un document spécifique et sont accessibles à l'adresse: <https://asambleaeclesial.lat/escucha/>

6. SI VOUS SOUHAITEZ CONTACTER L'ÉQUIPE RESPONSABLE DU PROCESSUS D'ÉCOUTE DE L'ASSEMBLÉE ET POSER DES QUESTIONS, FAIRE DES SUGGESTIONS, PARTAGER DES CONTRIBUTIONS ET / OU ÉTABLIR TOUT TYPE DE DIALOGUE, ÉCRIVEZ À: E-MAIL À CRÉER.

escucha@asambleaeclesial.lat

7. QUESTIONNAIRE POUR LE MOMENT DE L'ÉCOUTE SYNODALE DE L'ASSEMBLÉE DE L'ÉGLISE DE BAC (COMMUNAUTÉ ET INDIVIDU): DISPONIBLE SUR

<https://asambleaeclesial.lat/escucha/>

QUESTIONNAIRE POUR LE TEMPS D'ÉCOUTE SYNODALE DE L'ASSEMBLÉE DE L'ÉGLISE DE BAC (COMMUNAUTÉ ET INDIVIDU):

Questions à répondre en communauté – groupe :

1.1 Identification

1.1.1 PARTICIPANTS (LISTE DE TOUS LES PARTICIPANTS ET TOUTES LES PARTICIPANTES) :

NOM	ANNÉE DE NAISSANCE	SEXE	AUTO-IDENTIFICATION CULTURELLE ¹	ACTIVITÉ PASTORALE - SOCIALE	RÔLE ECCLÉSIAL ²

1 Peuples originaires (nom), d'ascendance africaine, nationalités...

2 Laïque/Laïc, Frère religieux, Religieuse, prêtre, séminariste, évêque, autre

Groupe – communauté qui répond :

- Organisation, institution ou réseau ecclésial qui vous invite à participer :
- Diocèse :
- Paroisse :
- Ville – Commune :
- Mouvement (facultatif) :
- Pays :
- Permanence (à choisir) :
 - Nous nous réunissons juste pour répondre à ce « temps d'écoute »
 - Qu'est-ce qui vous unit pour développer ce travail-ci ?

- Nous sommes un groupe – communauté stable
 - Nom du groupe – communauté :
 - Quel est l'objectif ou l'activité principale de votre groupe – communauté ?
- Comment avez-vous su pour ce temps d'écoute ?
 - Réseaux sociaux
 - Activité pastorale à laquelle nous participons
 - Médias
 - Paroisse - chapelle
 - Autres (à indiquer)



Réflexion Communautaire à partir de l'Action Pastorale

A propos de l'action pastorale :

Veillez faire une liste des actions pastorales les plus significatives que vous entreprenez dans votre communauté, puis identifiez quelques-unes de leurs caractéristiques :

a) Temporalité :

- a. Permanente : C'est une action pastorale qui se réalise depuis longtemps et qui fait partie des actions permanentes de notre communauté, groupe, paroisse ou mouvement.
- b. Projet : Elle répond à un besoin spécifique et durera aussi longtemps que la situation le justifie ou qu'il y ait un financement.
- c. Occasionnelle : Uniquement dans des situations émergentes et pour une période relativement limitée.

b) Domaine de l'action pastorale:

- a. **Formatif** : Préparation, développement et mise en œuvre de cours ou de processus de formation sur des thèmes liés à l'Église, à l'organisation ecclésiale ou à sa mission.
- b. **Missionnaire** : Des groupes – communautés voués à l'annonce la Bonne Nouvelle par la visite de maisons, l'accompagnement de groupes et de personnes spécifiques, peut être une activité permanente ou pour une période de temps déterminée de manière périodique. Par exemple : Missions d'été, missionnaires dans des secteurs spécifiques.
- c. **Pastorale sociale - Caritas** : Des actions d'aide et de promotion en faveur de personnes et/ou groupes en situation de vulnérabilité ou de pauvreté. Par exemple : Écologie, urgences, économie sociale et solidaire, incidence politique, migrations, pastorale pénitentiaire, pastorale de la santé, peuples originaires, formation au travail, cantines communautaires, cabinets de consultation, service de défense judiciaire, visite aux malades, camps d'été.
- d. **Travail avec les ministères ecclésiastiques** : Presbytérat, diaconat permanent, laïcs, vie consacrée, promotion de la présence féminine dans l'Église

e. Itinéraires du discipulat missionnaire :

- i. Pastorale sacramentelle : Préparation et célébration des sacrements. Par exemple : Catéchèse, communion aux malades, préparation au sacrement de la réconciliation.
- ii. Pastorale des jeunes :
- iii. Pastorale familiale :

f. Pastorale liturgique : Des groupes ou des activités voués à la préparation ou au soutien des célébrations liturgiques et de l'Eucharistie. Par exemple : chœur, coudé, lecteurs de mot, décoration du temple

g. Communauté de vie : Un groupe de personnes qui se réunissent de manière périodique pour partager la vie, prier et approfondir dans le discipulat. Selon le style ou le charisme, le groupe peut ou non accomplir un service pastoral ensemble.

h. Pastoraux spécialisés : Des communautés qui se consacrent à un domaine spécifique d'intervention. Par exemple : les écoles, les hôpitaux, les prisons, les maisons pour personnes âgées ou pour enfants, la pastorale des communications, les foyers de protection des femmes victimes de violence.

i. Une autre action pastorale : Veuillez la décrire brièvement.

j. Autres groupes

- c) Destinataires ou interlocuteurs : Personnes avec lesquelles vous travaillez directement dans l'action pastorale. Par exemple : les enfants, des peuples originaires, les migrants, les fiancés, les fidèles, les paysans, les personnes privées de liberté...



ESQUISSE DE LA FEUILLE DE RÉPONSE :

Veillez compléter le tableau suivant pour caractériser les actions pastorales que vous réalisez :

NOM DE L'ACTION PASTORALE	TEMPORALITÉ	DOMAINE DE L'ACTION PASTORALE	DESTINATAIRE OU INTERLOCUTEURS

APRÈS AVOIR VU TOUT CE QUE NOUS FAISONS...

1. Qu'est-ce qui nous fait le plus mal dans cette réalité que nous vivons ?
2. Qu'est-ce qui nous donne le plus d'espoir dans cette réalité que nous vivons?

1.1.2 QUELS SONT LES THÈMES LES PLUS IMPORTANTS POUR NOTRE ACTION PASTORALE ?

A partir de la liste ci-dessous, veuillez sélectionner les 5 thèmes centraux de votre action pastorale et les 5 qui sont les moins représentatifs.

(Discuter dans la communauté et arriver à une liste commune.)

QUELS DÉFIS CETTE RÉFLEXION NOUS POSE-T-ELLE ?³

- La pandémie de COVID-19, signe d'un changement d'époque.
- Le modèle économique et social qui se retourne contre l'être humain.
- L'exclusion croissante, la culture du rejet et les pratiques de solidarité.
- L'écoute du cri de la terre, prendre soin de notre maison commune.
- La violence croissante dans nos sociétés.
- Les grandes lacunes éducatives, la nécessité d'un « Pacte Educatif Global ».
- Les migrants, les réfugiés et les victimes de la traite des êtres humains en tant que nouveaux visages de la culture du rejet.
- Les peuples autochtones et d'ascendance africaine : vers une pleine citoyenneté dans la société et l'Église.
- La mondialisation et la démocratisation de la communication sociale.
- L'affaiblissement de la politique et la démocratie dans nos pays.

³ Ces défis seront décrits conformément au document préparatoire et à sa version populaire.

- Le vieillissement de la population.
- L'information débordante, les connaissances fragmentées et l'urgence d'une vision inclusive.
- L'augmentation du nombre de personnes se déclarant agnostiques, non croyants ou athées en Amérique latine et les Caraïbes.
- La croissante augmentation des églises évangéliques et de réveil dans notre continent.
- Le défi d'un plus grand développement de la pastorale urbaine et des grandes villes.
- Les nouveaux défis de la famille et ses différentes réalités.
- Les jeunes en tant qu'acteurs sociaux et gestionnaires de la culture.
- Le défi de la pleine participation des femmes dans la société et l'Église.
- La prévention des abus sexuels dans l'Église et l'accompagnement des personnes lésées.
- Le cléricalisme, grand obstacle pour une Église synodale.
- Vers une Église itinérante et synodale, marchant sur de nouvelles routes.
- Autres (préciser).

**PANDÉMIE DE COVID-19
REJETER LA CULTURE
LA VIOLENCE**

**» DÉFIS:
CLÉRICALISME
MIGRANTS
ABUS SEXUEL**

ESQUISSE DE LA FEUILLE DE RÉPONSE :

LES 5 THÈMES CENTRAUX DE NOTRE ACTION PASTORALE	
Thèmes classés par ordre de priorité le numéro 1 étant le plus prioritaire.	Veillez expliquer brièvement, pourquoi pensez-vous que ces thèmes sont centraux ?
1.	

LES 5 THÈMES LES MOINS REPRÉSENTATIFS DE NOTRE ACTION PASTORALE	
Thèmes	Quelles sont les raisons pour lesquelles ces thèmes sont absents ou n'ont pas été centraux dans l'action pastorale ?
1.	

QUELLES CONSÉQUENCES CELA A-T-IL EU SUR NOTRE ACTION PASTORALE, NE PAS AVOIR ABORDÉ CES THÈMES ?
Après avoir répondu aux questions précédentes et les avoir lues à nouveau, quels nouveaux horizons et défis ces réflexions nous posent-ils face à notre action pastorale et à la mission ecclésiale ?
a. Dans notre vie personnelle :
b. Dans notre vie communautaire :
c. Dans l'Eglise locale :
d. Dans l'Eglise Latinoaméricaine et des Caraïbes :

» 5 ASPECTS QUI NOUS INTERPELLENT OU QUE NOUS DEVRIONS INTÉGRER DANS NOTRE CHEMIN

Notre chemin comme disciples missionnaires :

A partir de la liste ci-dessous, veuillez répondre aux questions suivantes :

- Quels sont les 5 aspects qui nous défient ou que nous devrions incorporer dans notre chemin comme disciples missionnaires ?
- Comment pourrions-nous intégrer ces dynamismes pastoraux dans notre vie personnelle et communautaire au sein de notre mission ecclésiale particulière ?

Liste de thèmes :

- La lecture de la réalité, discernement des signes des temps.
- L'approfondissement dans le discipulat.
- Être des disciples missionnaires au service de la vie.

- Évangélisation, promotion humaine et libération authentique.
- L'appel à une écologie intégrale.
- La construction d'une économie solidaire, durable et au service du bien commun.
- Un discipulat engagé dans une culture de paix.
- Les nouvelles technologies, leurs grandes contributions et leurs risques.
- L'incorporation d'une plus grande interculturalité et l'inculturation de notre action pastorale.
- L'engagement avec le renforcement de la faible démocratie de nos pays.
- Le renouveau ecclésial.
- L'incorporation de langages pastoraux actualisés ou significatifs pour les destinataires.
- Autres (préciser).

ESQUISSE DE LA FEUILLE DE RÉPONSE :

Quels sont les 5 aspects qui nous défient ou que nous devrions incorporer dans notre chemin comme disciples missionnaires ?	
Aspects	Veuillez décrire brièvement comment pourriez-vous les incorporer dans votre chemin comme disciples missionnaires
1.	

AYANT COMPTE DE CES DÉFIS PASTORAUX QUE VOUS AVEZ RELEVÉS PAR RAPPORT A VOTRE ACTION PASTORALE :

- Comment pourriez-vous les incorporer dans votre vie personnelle ?
- Comment pourriez-vous les incorporer dans votre vie communautaire ?
- Que devrait faire l'église de votre pays pour les incorporer à son action pastorale ?
- Que devrait faire l'église Latinoaméricaine et des Caraïbes pour les incorporer à son action pastorale ?

INFORMATIONS SUPPLÉMENTAIRES :

Dans cet espace, vous pouvez télécharger sur la plate-forme une archive contenant des documents supplémentaires. Par exemple : documents, projets, expériences, vidéos, mêmes, photos, illustrations, etc.

Nous vous demandons d'indiquer à quel domaine pastoral ou thématique se rapporte le matériel que vous partagez.

Note : Ce matériel risque de ne pas être abordé avant l'Assemblée Ecclésiale, mais il sera utile dans la génération ultérieure de « savoir pastoral partagé ».

**INTÉGRER LES DÉFIS
PASTORAUX DANS LA VIE
COMMUNAUTAIRE**



QUESTIONS À RÉPONDRE INDIVIDUELLEMENT (PARTICIPANTS INDIVIDUELS) :

Identification du participant / de la participante :

NOM	ANNÉE DE NAISSANCE	SEXE	AUTO-IDENTIFICATION CULTURELLE ⁴	ACTIVITÉ PASTORALE - SOCIALE	RÔLE ECCLÉSIAL ⁵

COMMENT AVEZ-VOUS SU POUR CE TEMPS D'ÉCOUTE ?

- Réseaux sociaux
- Activité pastorale à laquelle je participe
- Médias
- Paroisse - chapelle
- Autres (à indiquer)

A PROPOS DE L'ACTION PASTORALE :

Veillez faire une liste des actions pastorales les plus significatives que vous entreprenez dans votre communauté, puis identifiez quelques-unes de leurs caractéristiques :

- a) Temporalité :
 - a. Permanente : C'est une action pastorale qui se réalise depuis longtemps et qui fait partie des actions permanentes de notre communauté, groupe, paroisse ou mouvement.
 - b. Projet : Elle répond à un besoin spécifique et durera aussi longtemps que la situation le justifie ou qu'il y ait un financement.
 - c. Occasionnelle : Uniquement dans des situations émergentes et pour une période relativement limitée.

⁴ Peuples originaires (nom), d'ascendance africaine, nationalités...

⁵ Laïque/Laïc, Frère religieux, Religieuse, prêtre, séminariste, évêque, autre



b) Domaine de l'action pastorale:

- a. **Formatif** : Préparation, développement et mise en œuvre de cours ou de processus de formation sur des thèmes liés à l'Église, à l'organisation ecclésiale ou à sa mission.
- b. **Missionnaire** : Des actions vouées à l'annonce la Bonne Nouvelle par la visite de maisons, l'accompagnement de groupes et de personnes spécifiques, peut être une activité permanente ou pour une période de temps déterminée de manière périodique. Par exemple : Missions d'été, missionnaires dans des secteurs spécifiques.
- c. **Pastorale sociale - Caritas** : Des actions d'aide et de promotion en faveur de personnes et/ou groupes en situation de vulnérabilité ou de pauvreté. Par exemple : Écologie, urgences, économie sociale et solidaire, incidence politique, migrations, pastorale pénitentiaire, pastorale de la santé, peuples originaires, formation au travail, cantines communautaires, cabinets de consultation, service de défense judiciaire, visite aux malades, camps d'été.
- d. **Travail avec les ministères ecclésiaux** : Presbytérat, diaconat permanent, laïcs, vie consacrée, promotion de la présence féminine dans l'Eglise
- e. **Itinéraires du discipulat missionnaire** :
 - i. Pastorale sacramentelle : Préparation et célébration des sacrements. Par exemple : Catéchèse, communion aux malades, préparation au sacrement de la réconciliation.
 - ii. Pastorale des jeunes :
 - iii. Pastorale familiale :

LE BÉNÉFICIAIRE OU L'INTERLOCUTEUR DE NOS ACTIONS PASTORALES



- f. Pastorale liturgique :** Des actions vouées à la préparation ou au soutien des célébrations liturgiques et de l'Eucharistie. Par exemple : chœur, coudé, lecteurs de mot, décoration du temple
 - g. Pastoraux spécialisés :** Des actions consacrées à un domaine spécifique d'intervention. Par exemple : les écoles, les hôpitaux, les prisons, les maisons pour personnes âgées ou pour enfants, la pastorale des communications, les foyers de protection des femmes victimes de violence.
 - h. Une autre action pastorale :** Veuillez la décrire brièvement.
 - i. Autres groupes**
- c) Destinataires ou interlocuteurs : Personnes avec lesquelles vous travaillez directement dans l'action pastorale. Par exemple : les enfants, des peuples originaires, les migrants, les fiancés, les fidèles, les paysans, les personnes privées de liberté...

VEUILLEZ COMPLÉTER LE TABLEAU SUIVANT POUR CARACTÉRISER LES ACTIONS PASTORALES QUE VOUS RÉALISEZ :

Nom de l'action pastorale	Temporalité	Domaine de l'action pastorale	Destinataire ou interlocuteurs

APRÈS AVOIR VU TOUT CE QUE JE FAIS...

1. Qu'est-ce qui me fait le plus mal dans cette réalité que nous vivons ?
2. Qu'est-ce qui me donne le plus d'espoir dans cette réalité que nous vivons ?



A partir de la liste ci-dessous, veuillez sélectionner les 5 thèmes centraux de votre action pastorale et les 5 qui sont les moins représentatifs.

- La pandémie de COVID-19, signe d'un changement d'époque.
- Le modèle économique et social qui se retourne contre l'être humain.
- L'exclusion croissante, la culture du rejet et les pratiques de solidarité.
- L'écoute du cri de la terre, prendre soin

de notre maison commune.

- La violence croissante dans nos sociétés.
- Les grandes lacunes éducatives, la nécessité d'un « Pacte Educatif Global ».
- Les migrants, les réfugiés et les victimes de la traite des êtres humains en tant que nouveaux visages de la culture du rejet.
- Les peuples autochtones et d'ascendance africaine : vers une pleine citoyenneté dans la société et l'Église.

- La mondialisation et la démocratisation de la communication sociale.
- L'affaiblissement de la politique et la démocratie dans nos pays.
- Le vieillissement de la population.
- L'information débordante, les connaissances fragmentées et l'urgence d'une vision inclusive.
- L'augmentation du nombre de personnes se déclarant agnostiques, non croyants ou athées en Amérique latine et les Caraïbes.
- La croissante augmentation des églises évangéliques et de réveil dans notre continent.
- Le défi d'un plus grand développement de la pastorale urbaine et des grandes villes.
- Les nouveaux défis de la famille et ses différentes réalités.
- Les jeunes en tant qu'acteurs sociaux et gestionnaires de la culture.
- Le défi de la pleine participation des femmes dans la société et l'Église.
- La prévention des abus sexuels dans l'Église et l'accompagnement des personnes lésées.
- Le cléricalisme, grand obstacle pour une Église synodale.
- Vers une Église itinérante et synodale, marchant sur de nouvelles routes.
- Autres (préciser).

QUAIS SÃO OS TEMAS MAIS IMPORTANTES PARA NOSSA PASTORAL



VEUILLEZ INDIQUER LES 5 THÈMES CENTRAUX DE VOTRE ACTION PASTORALE.

Les 5 thèmes centraux de mon action pastorale	
Thèmes classés par ordre de priorité le numéro 1 étant le plus prioritaire.	Veillez expliquer brièvement, pourquoi pensez-vous que ces thèmes sont centraux ?
1.	

VEUILLEZ INDiquer LES 5 THÈMES LES MOINS REPRESENTATIFS DE VOTRE ACTION PASTORALE.

Les 5 thèmes les moins représentatifs de mon action pastorale	
Thèmes	Quelles sont les raisons pour lesquelles ces thèmes sont absents ou n'ont pas été centraux dans l'action pastorale ?
1.	

QUELLES CONSÉQUENCES CELA A-T-IL EU SUR MON ACTION PASTORALE, NE PAS AVOIR ABORDÉ CES THÈMES ?

Notre chemin comme disciples missionnaires :

QUELS SONT LES 5 ASPECTS QUI VOUS DÉFIENT OU QUE VOUS DEVRIEZ INCORPORER DANS VOTRE CHEMIN COMME DISCIPLE MISSIONNAIRE ?

• La lecture de la réalité, discernement des signes des temps.	
• L'approfondissement dans le discipulat.	
• Être des disciples missionnaires au service de la vie.	
• Evangélisation, promotion humaine et libération authentique.	
• L'appel à une écologie intégrale.	
• La construction d'une économie solidaire, durable et au service du bien commun.	
• Un discipulat engagé dans une culture de paix.	
• Les nouvelles technologies, leurs grandes contributions et leurs risques.	
• L'incorporation d'une plus grande interculturalité et l'inculturation de notre action pastorale.	
• L'engagement avec le renforcement de la faible démocratie de nos pays.	
• Le renouveau ecclésial.	
• L'incorporation de langages pastoraux actualisés ou significatifs pour les destinataires.	
• Autres (préciser).	

AYANT COMPTE DE CES DÉFIS PASTORAUX QUE VOUS AVEZ RELEVÉS PAR RAPPORT A VOTRE ACTION PASTORALE :

<ul style="list-style-type: none"> ○ Comment pourriez-vous les incorporer dans votre vie personnelle ?
<ul style="list-style-type: none"> ○ Comment pourriez-vous les incorporer dans votre vie communautaire ?
<ul style="list-style-type: none"> ○ Que devrait faire l'église de votre pays pour les incorporer à son action partorale ?
<ul style="list-style-type: none"> ○ Que devrait faire l'église Latinoaméricaine et des Caraïbes pour les incorporer à son action partorale ?

Informations supplémentaires :

Dans cet espace, vous pouvez télécharger sur la plate-forme une archive contenant des documents supplémentaires. Par exemple : projets, expériences, vidéos, mèmes, photos, illustrations, etc.

Nous vous demandons d'indiquer à quel domaine pastoral ou thématique se rapporte le matériel que vous partagez.

Note : Ce matériel risque de ne pas être abordé avant l'Assemblée Ecclésiale, mais il sera utile dans la génération ultérieure de « savoir pastoral partagé ».

8. Références:

CELAM. Documento para El Camino. Hacia la Asamblea Eclesial de América Latina y el Caribe. CELAM, 2021.

FRANCISCO, Papa. Constitución Apostólica Episcopalis Communio sobre el Sínodo de los Obispos. Vaticano, 2018.

REPAM. Guía metodológica para responder al cuestionario sinodal en las Asambleas Territoriales y Foros Temáticos. Red Eclesial Panamazónica. 2019.

PRIÈRE PRÉPARATOIRE
pour la célébration de l'Assemblée ecclésiale d'Amérique latine et des Caraïbes

Père de bonté,
qui conduit votre Église
en pèlerinage en Amérique latine et dans les Caraïbes, en l'
inspirant à faire un voyage synodal à partir
de l'expérience des Conférences épiscopales.

Nous vous prions de nous aider
avec la lumière de votre Saint-Esprit
en ce temps de préparation
pour notre Assemblée ecclésiale,
qui, avec une mémoire reconnaissante,
rappellera le Document d'Aparecida,
apercevant
le Guadalupano et le Jubilé de la Rédemption à l'horizon .

Puissions-nous, face aux défis présents et futurs,
raviver notre engagement en
tant que disciples missionnaires,
afin que nous puissions avoir la vie en Jésus-Christ,
trouvant en lui la joie, la
paix et l'espérance qui ne déçoivent pas.

Que, par l'écoute, le dialogue et la rencontre
et inspirés par la voix prophétique du Pape François
pour le soin de la maison commune, des cultures
et l'engagement pour la fraternité universelle,
nous soyons courageux pour promouvoir une économie de solidarité
et une éducation complète, aidant avec amour
ceux qui ont été écartés et exclus.

Que Sainte Marie de Guadalupe
et le sang de tant d'hommes et de femmes martyrs
qui ont fécondé notre foi,
nous encouragent dans la mission qui nous est confiée.
Par Jésus-Christ notre Seigneur.

Amen.



Droits réservés
Conseil épiscopal latino-américain
Carrera 5 N° 118 - 31 Bogotá D.C. (Colombia)

Design graphique
Service de Presse de la Conférence de l'épiscopat Mexicain



<http://asambleaeclesial.lat>



<https://facebook.com/asambleaeclesial>



<https://instagram.com/asambleaeclesial/>



<https://twitter.com/AEclesial>



asambleaeclesial@celam.org

Mars 2021